

Histoire de la forêt, biodiversité

Les archives aident à comprendre les évolutions



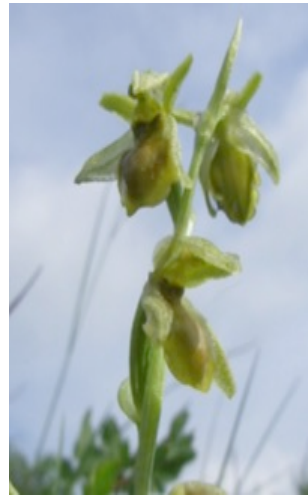
Xavier Rochel – PR, géographie, Université de Lorraine

Groupe d'Histoire des Forêts Françaises / Commission de Géographie Historique

Introduction. Histoire, ou géohistoire de paysages dits naturels



Arnaville (54) - photo X.R.



O. sphegodes. photo X.R.



Solutré (71) - photo X.R.

Fontainebleau (77) - photo X.R.



Yorkshire (GB) - photo X.R.



Ancienne petite
capitale forestière de
la France,
Nancy est un lieu
privilegié
pour les recherches
historiques dans le
domaine forestier

N.° 109. — *ORDONNANCE DU ROI qui établit à Nancy
l'École royale forestière créée par l'Ordonnance du 26 Août
1824, et contient Organisation de cette école.*

Au château des Tuileries, le 1.^{er} Décembre 1824.

CHARLES, par la grâce de Dieu, ROI DE FRANCE ET
DE NAVARRE ;

Vu l'ordonnance du 26 août 1824 ,

AVONS ORDONNÉ et ORDONNONS ce qui suit :

Donné au château des Tuileries, le 1.^{er} Décembre , l'an
de grâce 1824 , et de notre règne le premier.

Signé CHARLES.

Par le Roi : le *Ministre Secrétaire d'état des finances* ,
Signé J.^m DE VILLÈLE.





Huffel, Boyé...
Jules Blache, Xavier de
Planhol,
Jean-Pierre Husson...



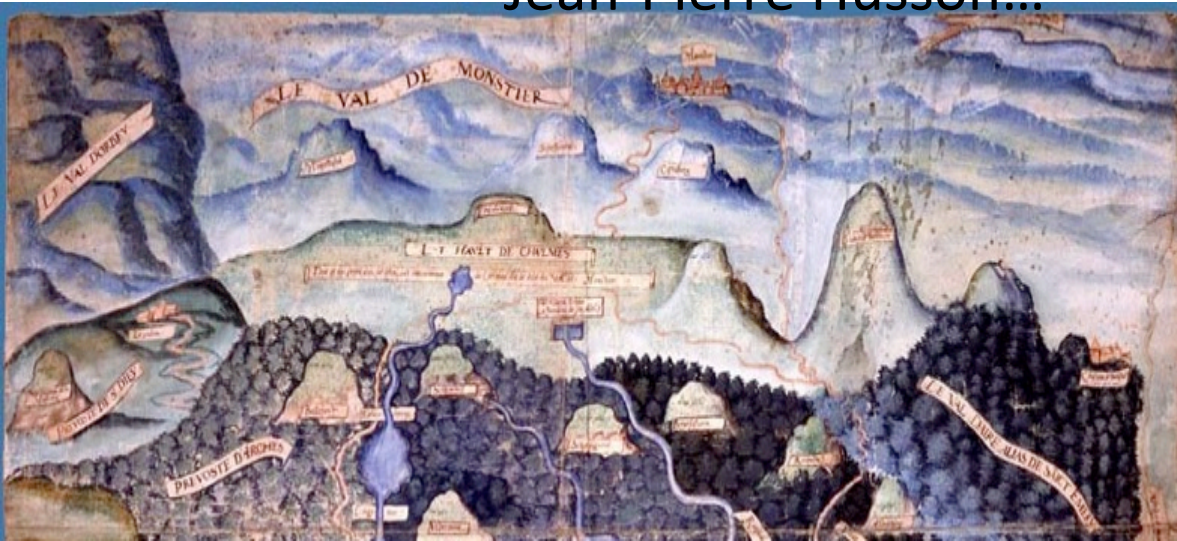
— 58 —

Communication écrite de M. Jules BLACHE

De la structure parcellaire à l'habitat rural en Lorraine

La persistance des antiques pratiques d'assolement collectif a conservé au terroir lorrain le morcellement caractéristique des pays d'openfield : de longues bandes étroites couvrent, ou couvraient avant les remembrements récents, le *finage* entourant les villages.

Des mesures répétées sur les plans cadastraux montrent que la largeur ordinaire de ces bandes, dans les parties régulièrement rayées, oscille entre 6 et 12 mètres. Elles se distribuent dans des *quartiers*, souvent grossièrement équilibrés. La surface



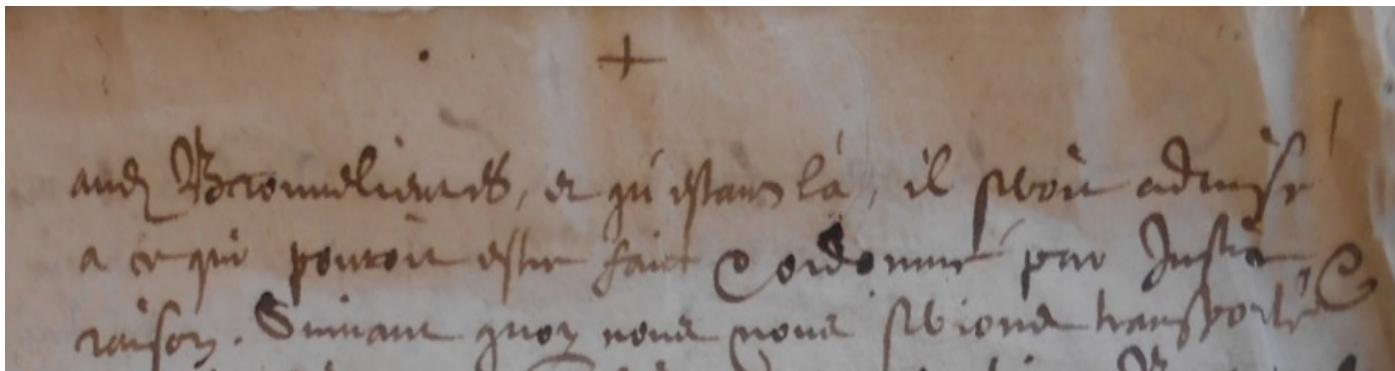
Des archives sous-exploitées



Registre d'assiettes de la maîtrise de Sarreguemines, A.D. 54 B 10684



Extrait d'un registre de la maîtrise de Saint-Dié, A.D. 88 B 525.



Extrait des archives de la gruerie de Mortagne, 1609, A.D. 88 B prov. 1071

Des archives sous-exploitées

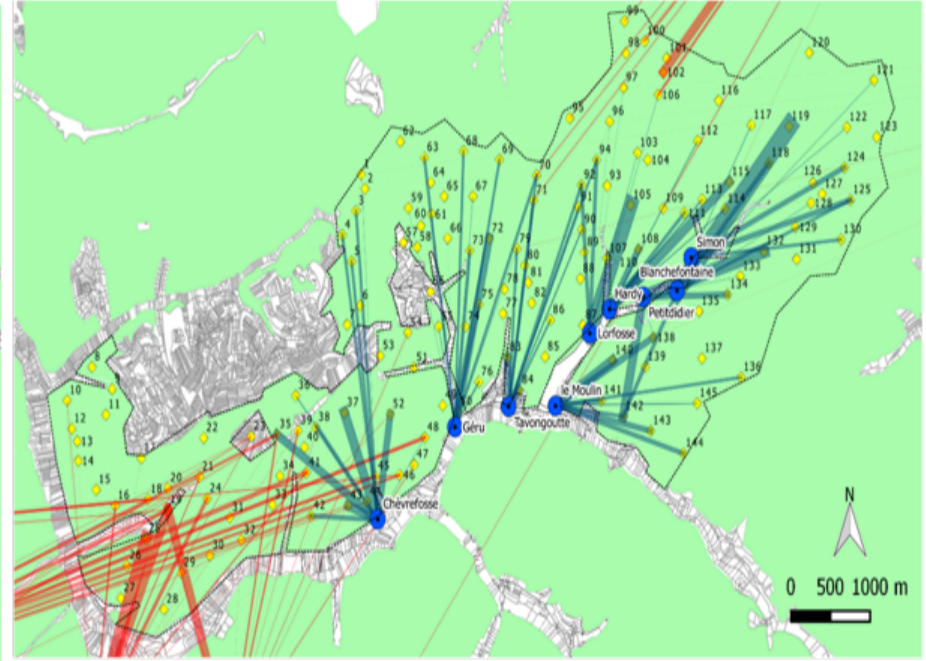
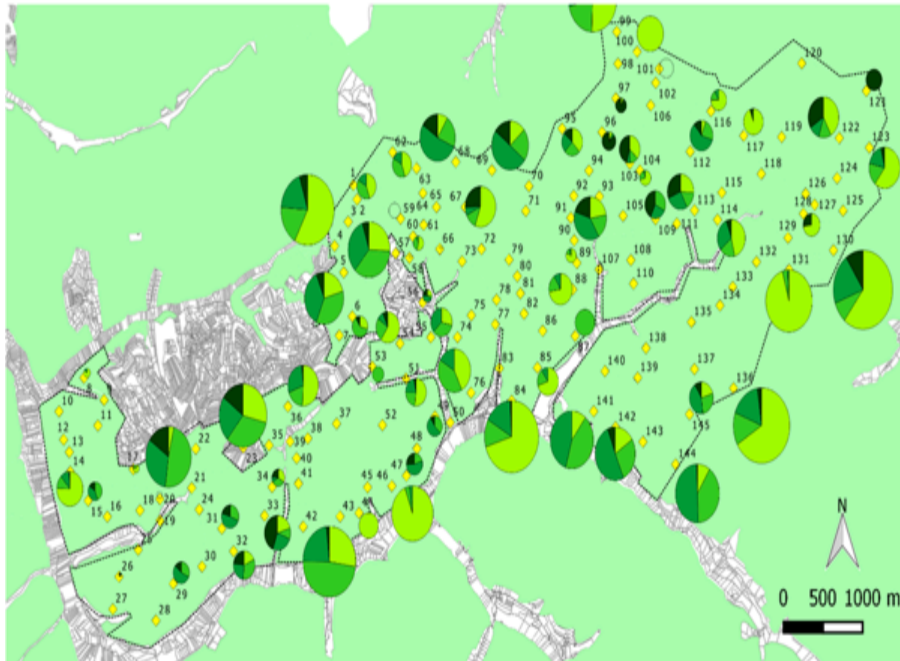
1ère Série	G	1384	la taunin et de chère.
	H	3440	3° Tous les taunins de futaie et les ar
2ème Série	I	2653	entièrement impropres au service sont et
	J	1725	se faire sans danger pour le vie des ar
3ème Série	K	2427	
	L	1678	4° On réservera pour être élisés de sa
	M	4990	pro
	N	1810	et les
	O	4476	d'été
	P	977	en futaie
	Total	33679	
	Possibilité	$\frac{33679}{15} = 2245$	fait
	Coupe annuelle	1785	
	Reserve	59.5	sur les coupes de l'exercice correspondant.
4ème Série	R partie	949	
	S	1345	la possibilité des coupes ordinaires
5ème Série	R restant	2072	révisions dont les résultats sont arrêtés

Aménagement de la forêt communale de Sare, 1904
A.N. F 10 6777

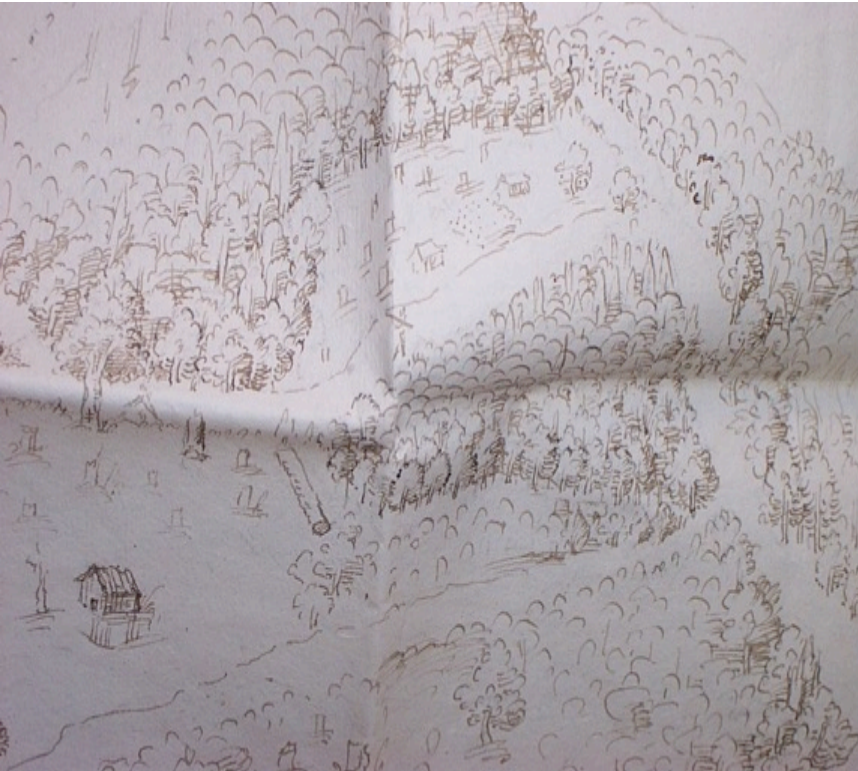
Domaines	Secteurs	Désignation	Contenances		
			T.S.F.	Conversion	Divers
NORD	1.746 ^{ha} , 42	1ère série	125 ha 05	556 ha 22	
		2ème série		580 ha 46	
		3ème série	86 ha 72		
		3 ^o Sie partie	132 ha 90	265 ha 07	
		série	232 ha 53	583 ha 34	
		série	329 ha 30	698 ha 26	
		série		779 ha 16	
		sements			
		aux ré-			
		champs			9 ha 10
		et désaf			
		Nancy Ord-			
		nance Depot			
		U.S. Army			
		Reliquat 3 ^o			
		Sie de con-			494 ha 31
		version et			
		O.T.A.N.			

Aménagement de la forêt domaniale de Haye, 1959
CAC 1987 0746 art. 188-190

Des archives sous-exploitées



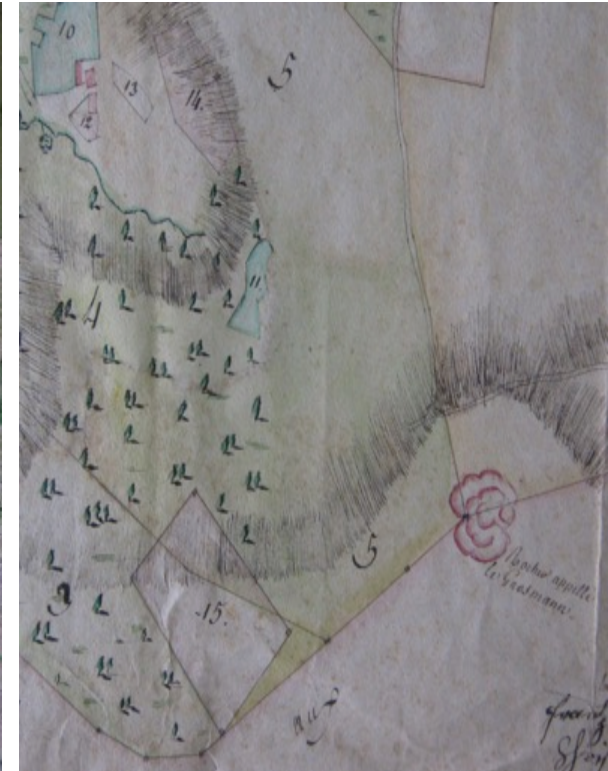
Des archives sous-exploitées



ADMM B 902
75
Lubine
1585

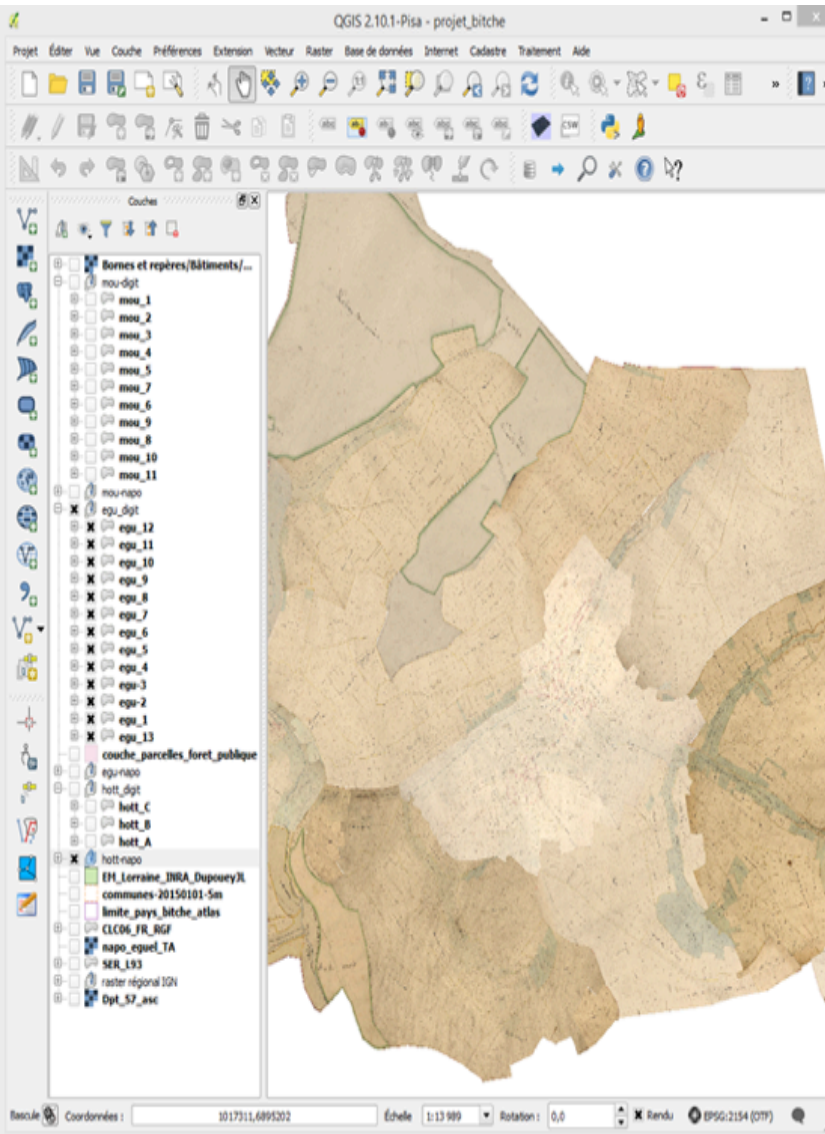


ADMM 1fi 744
Bouxières aux
Chênes, 1744

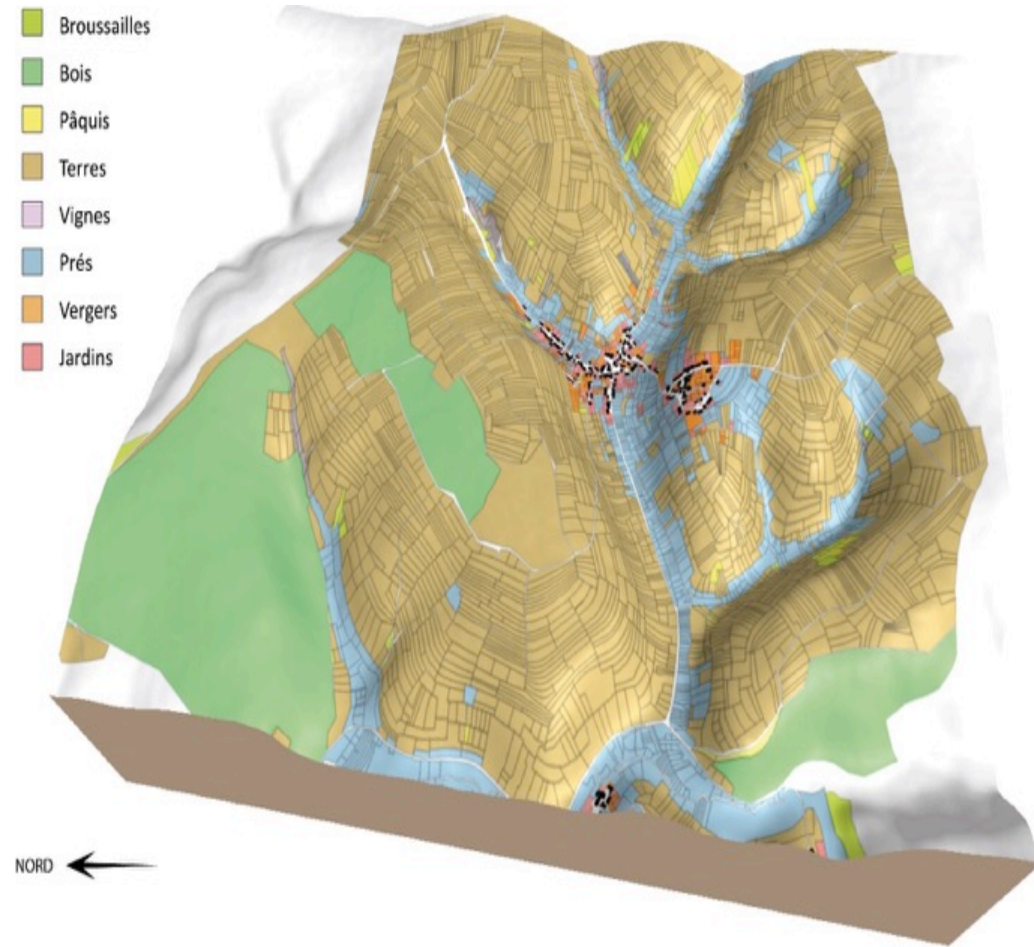


ADMM 1fi 871
Chaume du
Grossmann
1812

Des archives sous-exploitées

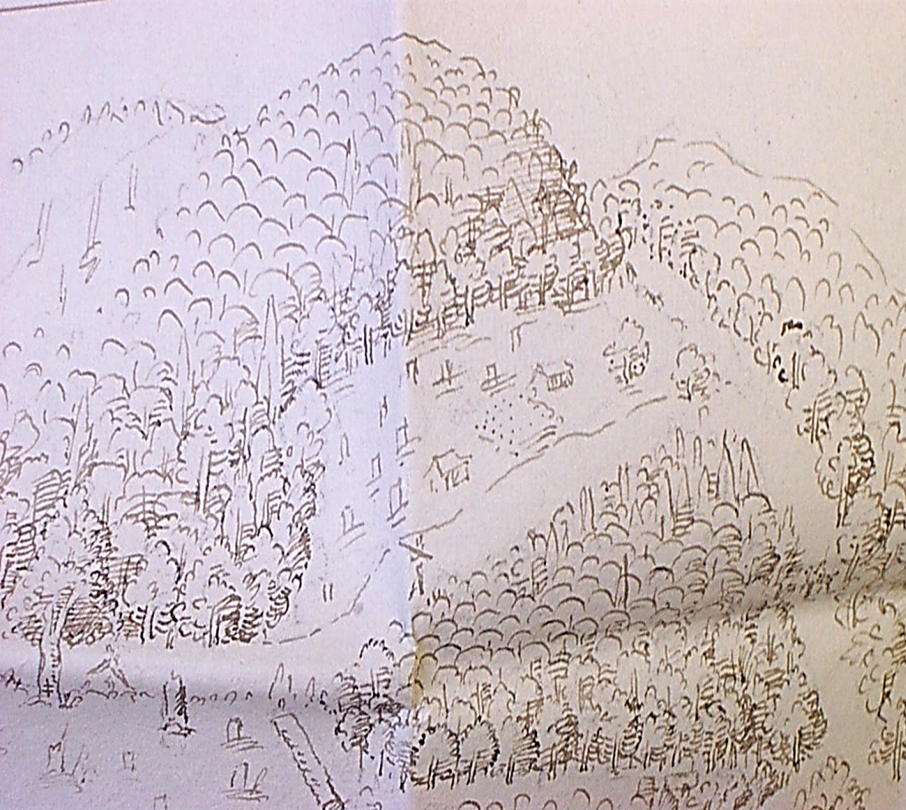


- Broussailles
- Bois
- Pâquis
- Terres
- Vignes
- Prés
- Vergers
- Jardins



Cadastré napoléonien de Hottviller, Moselle, AD57, 35P 341, 30P 341 1.

L'évolution des surfaces forestières



ADMM B 902
75
Lubine, 1585



Détail du remembrement de Haut-
Clocher, 1728-1739, A.D. Meurthe-et-
Moselle B 11777

L'évolution des surfaces : exemple du Pays de Bitche



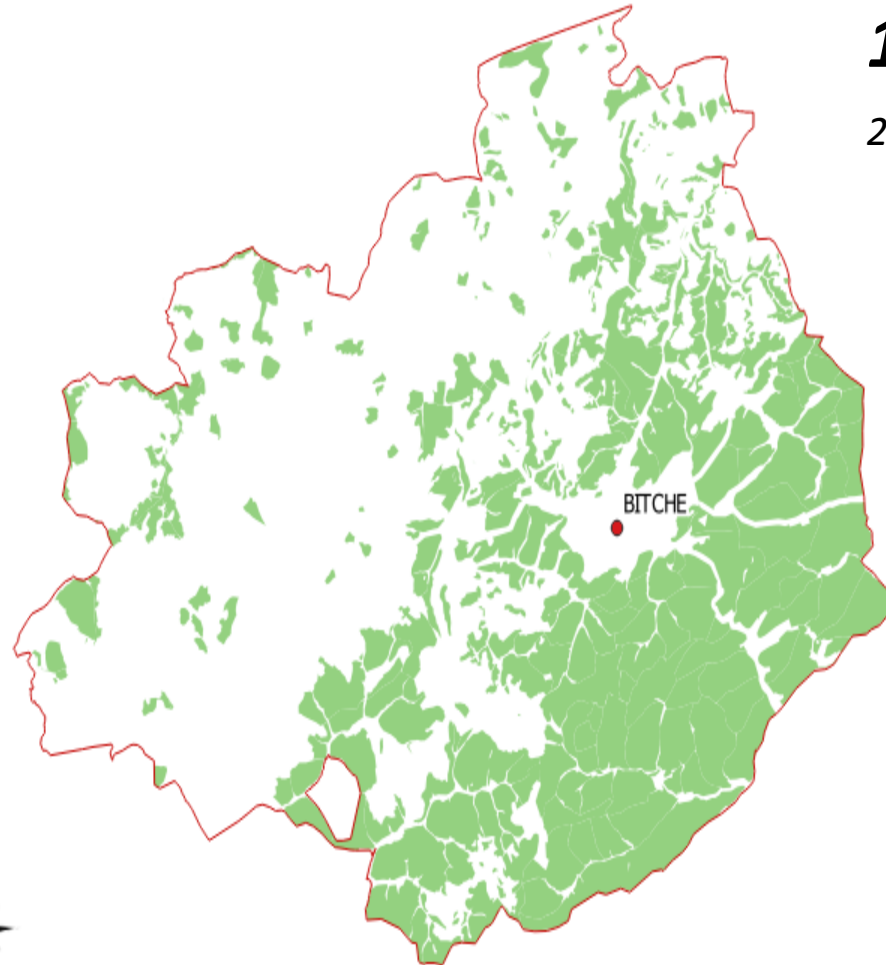
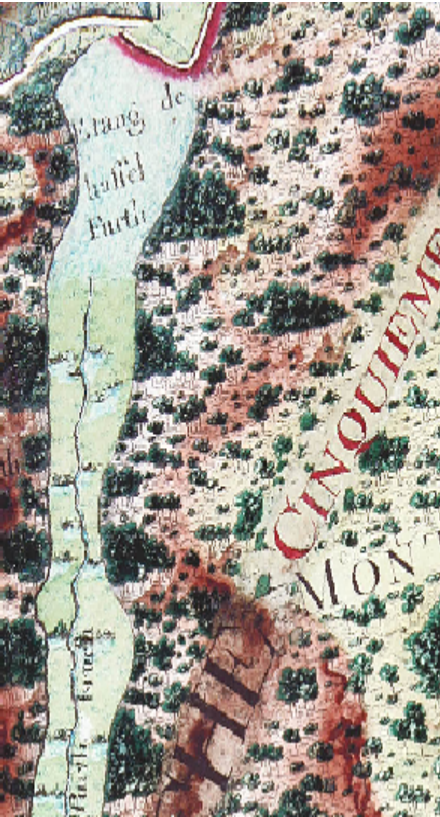
1739

23606,5 ha (44,4%)



Source : Carte des Naudin, Comité d'Histoire
Régionale de Lorraine

L'évolution des surfaces : exemple du Pays de Bitche

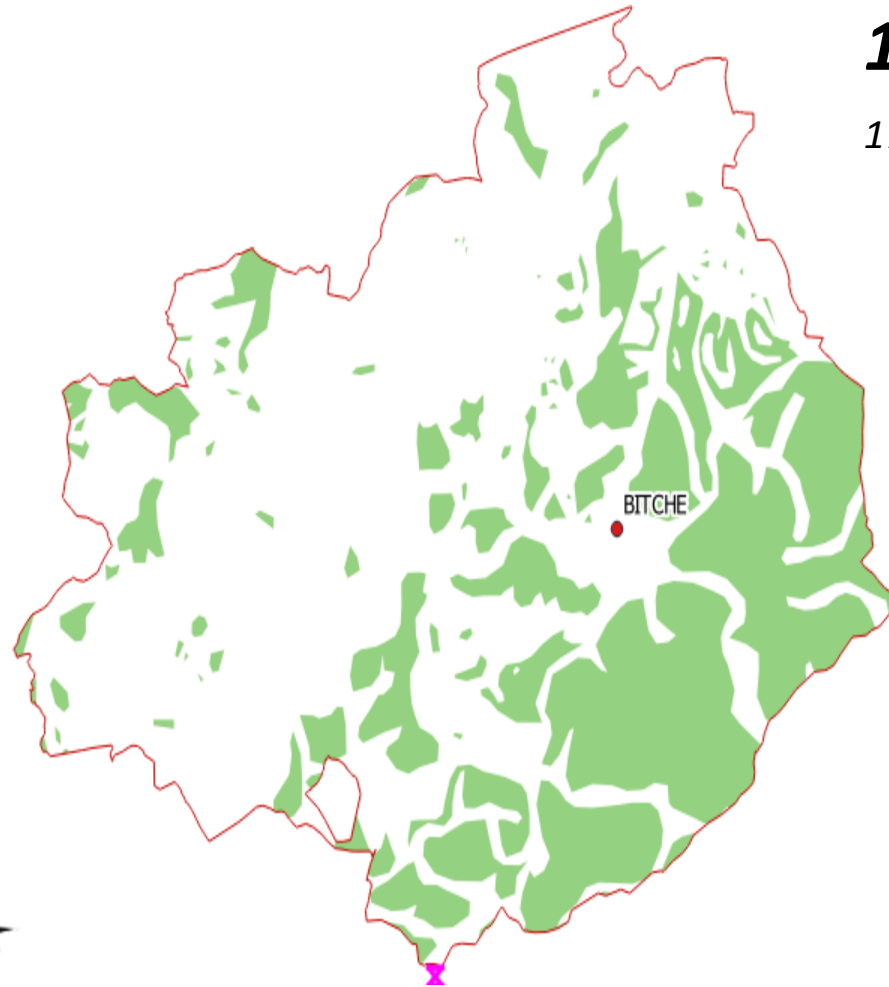


1758

21 386 ha (40,2%)

Source : Atlas « topogéographique » de Bitche, A.D. Moselle CP 985-988

L'évolution des surfaces : exemple du Pays de Bitche



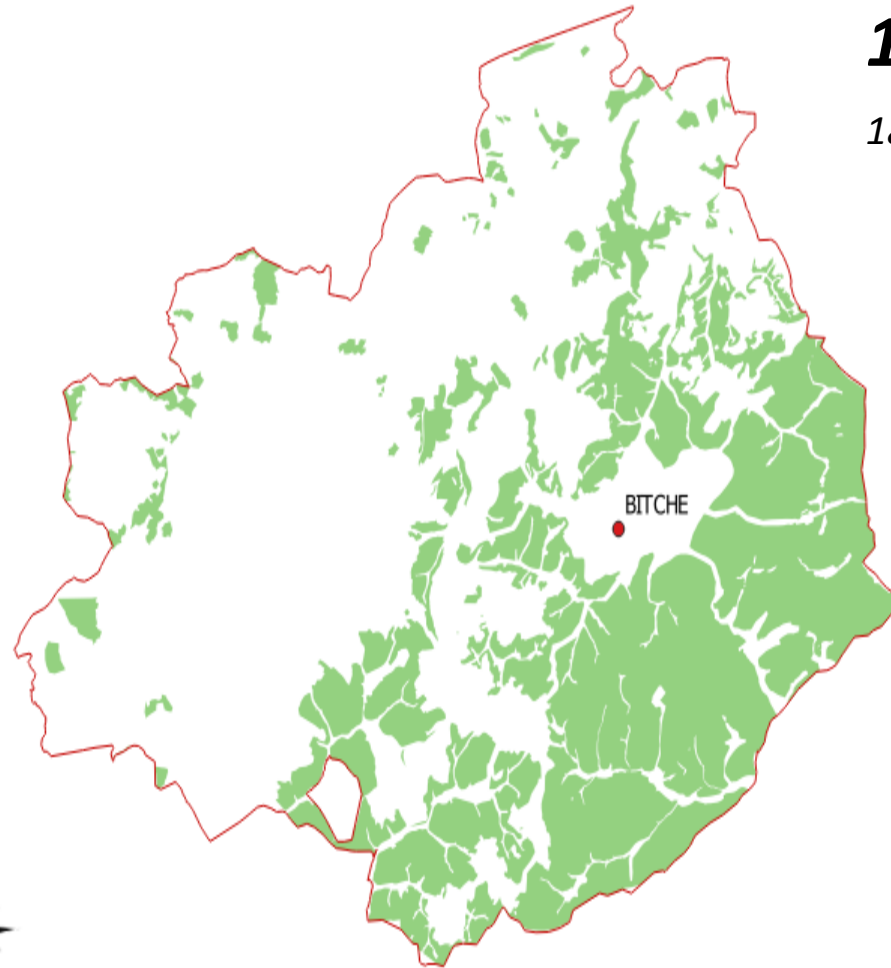
1760

17 178 ha (32,3%)



Source : Carte de Cassini, 1760

L'évolution des surfaces : exemple du Pays de Bitche

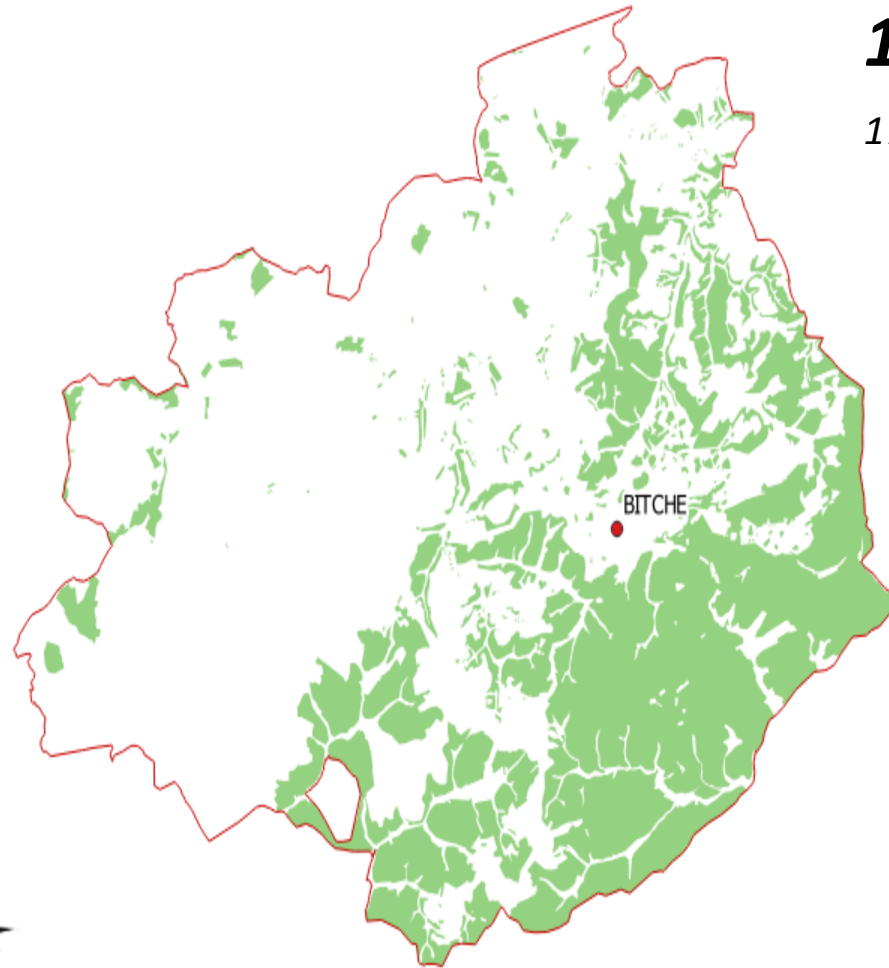


1830

18862 ha (35,5%)

Source : Carte d'état-major, digitalisation :
INRAE UMR Silva

L'évolution des surfaces : exemple du Pays de Bitche



1950

17 581 ha (33,1%)

Source : IGN. Cartes topographiques 1950